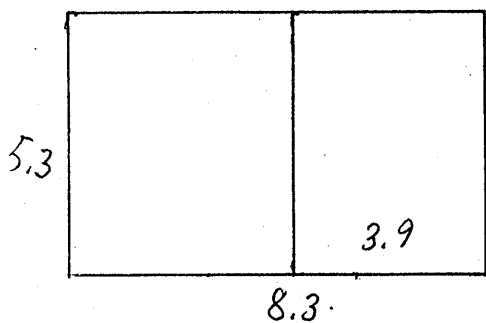


## Eklunda Soldattorp.

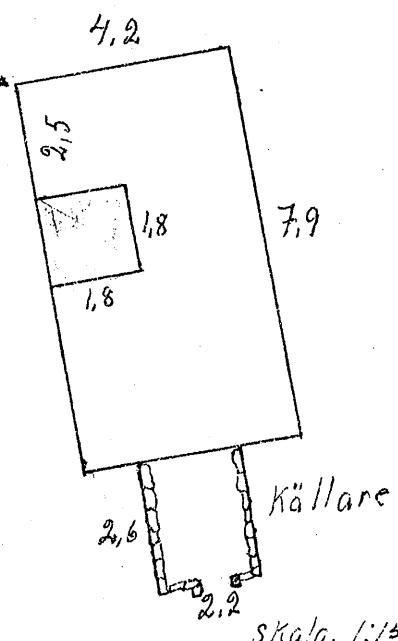
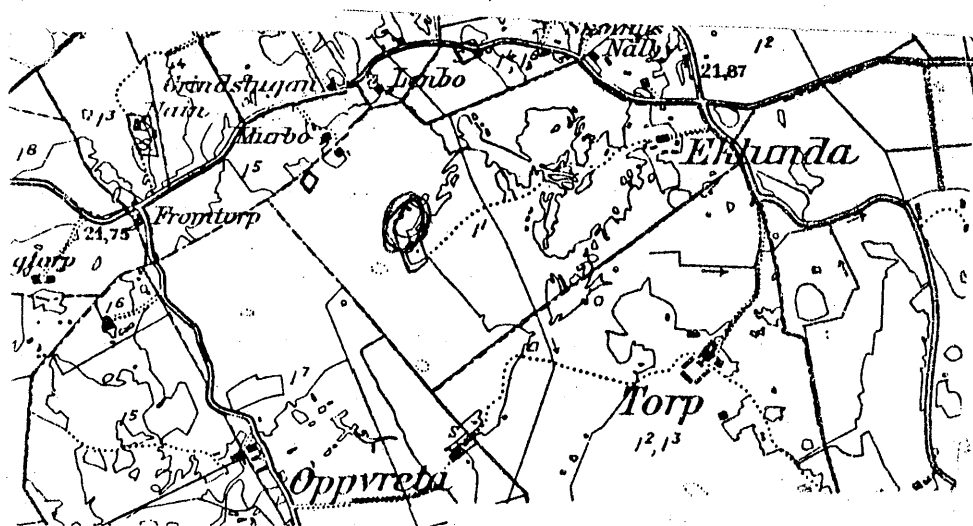
Torpet har legat långt åt väster från gården räknat på en mycket liten ås. Mellan bostadshuset och skogen har soldatens tegar legat. En uthusgrund ligger närmare skogskanten. På den lilla åsen och däromkring har mycket buskar och snår vuxit upp och försvårar letandet efter något mer hus där. Soldaterna på torpet hette Drake till 1750-talet, därefter Eklund. Siste Soldaten, Gustaf Adolf Svedberg Eklund var född år 1861. Soldat från år 1883 till 1904, när han fick avsked. Köpte då torpet Murbo på Bysingsberg. Flyttade sedan över gränsen till Eklunda igen, i ett litet hus som han möjligen byggt själv eller någon annan av soldaterna före honom som avskedstorp. Eklund var gift 2 gånger och hade 18 barn.

Vid det gamla soldattorpet fanns en källa med mycket fint vatten Därifrån hämtade de vatten till nya bostaden och alltid gick de

dit när det skulle tvättas någonting. emellan brunnen och bostaden vid Murbo låg källaren. Ättlingar, söner, bor fortfarande kvar i Murbo.



50 m.



10-4-1991

Skala. 1:150

Henry Centerskog-Roland Gelin  
Yngve Gillberg-Holger Eriksson-Stig Rudberg